

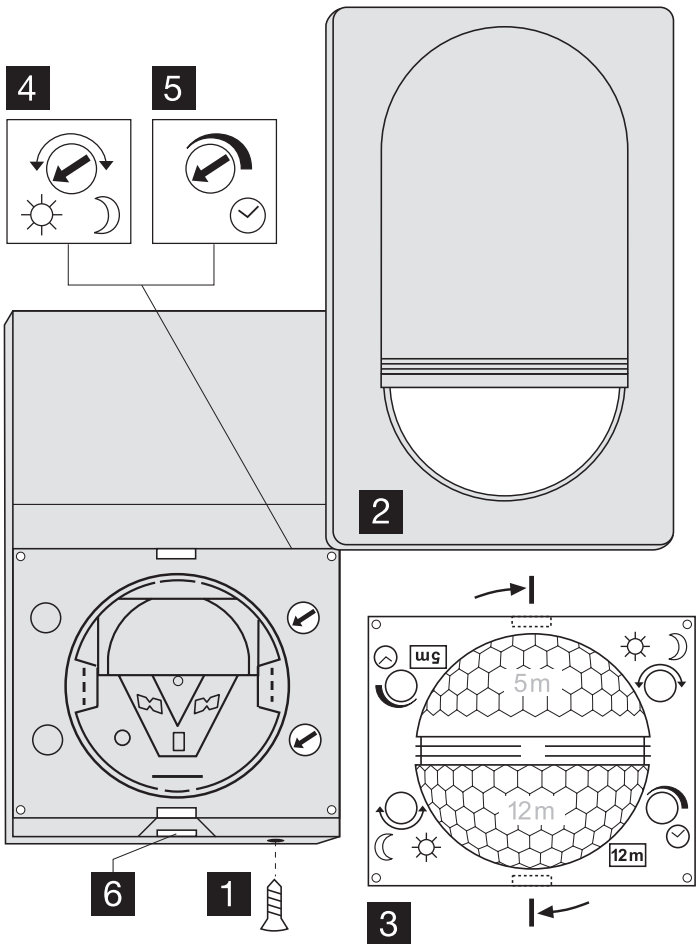


● steinel



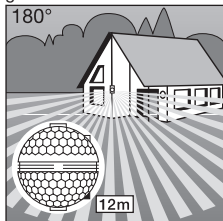


DE 4 Textteil beachten!



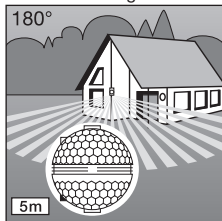
1. Das Prinzip

Der IS 2180-2 ist mit zwei 120°-Pyro-Sensoren ausgestattet, die die unsichtbare Wärmestrahlung von sich bewegenden Körpern (Menschen, Tieren etc.) erfassen. Diese so erfasste Wärmestrahlung wird elektronisch umgesetzt, und ein angeschlossener Verbraucher

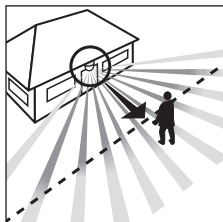


Reichweite max. 12 m

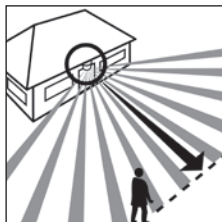
(z.B. eine Leuchte) wird eingeschaltet. Durch Hindernisse wie z.B. Mauern oder Glasscheiben wird keine Wärmestrahlung erkannt, es erfolgt also auch keine Schaltung. Mit Hilfe der zwei Pyro-Sensoren wird ein Erfassungswinkel von 180° mit einem Öffnungswinkel



Reichweite max. 5 m



Gehrichtung: frontal



Gehrichtung: seitlich

von 90° erreicht. Die Linse ist abnehmbar und drehbar. Dies ermöglicht zwei Reichweiten-Grundeinstellungen von max. 5 m oder 12 m. Mit den separat erhältlichen Wandhaltern lässt sich der Infrarot-Sensor problemlos an Innen- und Außenecken montieren.

Wichtig: Die sicherste Bewegungserfassung haben Sie, wenn das Gerät seitlich zur Gehrichtung montiert wird und keine Hindernisse (wie z.B. Bäume, Mauern etc.) die Sicht des Sensors behindern.

⚠ 2. Sicherheitshinweise

- Vor allen Arbeiten am Bewegungsmelder die Spannungszufuhr unterbrechen!
- Bei der Montage muss die anzuschließende elektrische Leitung spannungsfrei sein. Daher als Erstes Strom abschalten und Spannungsfreiheit mit einem Spannungsprüfer überprüfen.
- Bei der Installation des Sensors handelt es sich um eine Arbeit an der Netzspannung. Sie muss daher fachgerecht nach den handelsüblichen Installationsvorschriften und Anschlussbedingungen durchgeführt werden (z. B. DE-VDE 0100, AT-ÖVE-EN 1, CH-SEV 1000).
- Beachten Sie bitte, dass der Sensor mit einem 10 A-Leitungsschutzschalter abgesichert werden muss. Die Netz-zuleitung darf max. einen Durchmesser von 10 mm haben.
- Zeit- und Dämmerungseinstellung nur mit montierter Linse vornehmen.

Sehr geehrter Kunde,
vielen Dank für das Vertrauen, das Sie uns mit dem Kauf dieses STEINEL-Infrarot-Sensors entgegengebracht haben. Sie haben sich für ein hochwertiges Qualitätsprodukt entschieden, das mit größter Sorgfalt produziert, getestet und verpackt wurde.

Bitte machen Sie sich vor der Installation mit dieser Montageanleitung vertraut. Denn nur eine sachgerechte Installation und Inbetriebnahme gewährleisten einen langen, zuverlässigen und störungsfreien Betrieb.

Wir wünschen Ihnen viel Freude an Ihrem neuen Infrarot-Sensor.

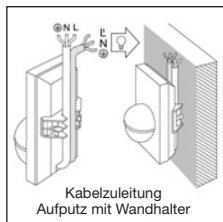
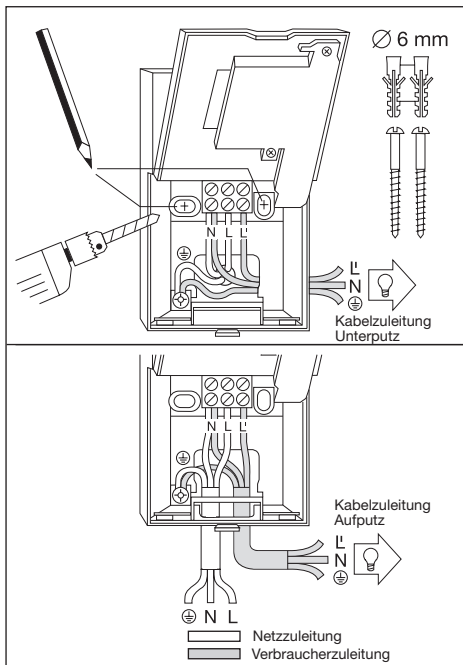
3. Gerätebeschreibung

- 1** Sicherungsschraube
- 2** Designblende
- 3** Linse (abnehmbar und drehbar zur Auswahl der Reichweiten-Grundeinstellung von max. 5 m oder 12 m)
- 4** Dämmerungseinstellung 2–2.000 Lux
- 5** Zeiteinstellung 5 s–15 min
- 6** Rastnase (Gehäuse zur Montage und zum Netzanschluss aufklappbar)

4. Technische Daten

Abmessungen (H × B × T)	120 × 78 × 55 mm	
Leistung	Glüh- / Halogenlampenlast	1.000 W
	Leuchtstofflampen EVG	1.000 W
	Leuchtstofflampen unkompensiert	500 VA
	Leuchtstofflampen reihenkompensiert	406 VA
	Leuchtstofflampen parallelkompensiert	406 VA
	Niedervolt-Halogenlampen	1.000 VA
	LED < 2 W	16 W
	2 W < LED < 8 W	64 W
	LED > 8 W	64 W
Kapazitive Belastung	132 µF	
Netzanschluss	230–240 V, 50 Hz	
Erfassungswinkel	180° horizontal, 90° vertikal	
Reichweite des Sensors	Grundeinstellung 1: max. 5 m Grundeinstellung 2: max. 12 m (Werkseinstellung) + Feinjustierung durch Abdeckschalen 1–12 m	
Zeiteinstellung	5 s–15 min (Werkseinstellung: 5 s)	
Dämmerungseinstellung	2–2.000 Lux (Werkseinstellung: 2.000 Lux)	
Schutzart	IP 54	
Temperaturbereich	-20 °C bis +50 °C	

5. Installation / Wandmontage



Hinweis: Zur Wandmontage kann auch der separat erhältliche Inneneck-Wandhalter benutzt werden. Die Kabel können so bequem von oben hinter dem Gerät her und durch die Öffnung der Kabelleitung Aufputz hindurchgeführt werden.

Der Montageort sollte mindestens 50 cm von einer Leuchte entfernt sein, da deren Wärmestrahlung zu Fehlauslösungen des Sensors führen kann. Um die angegebenen Reichweiten von 5 / 12 m zu erzielen, sollte die Montagehöhe ca. 2 m betragen.

Montageschritte:

1. Designblende **2** abziehen, **2**. Rastnase **6** lösen und untere Gehäusehälfte aufklappen, **3**. Bohrlöcher anzeichnen, **4**. Löcher bohren, Dübel (\varnothing 6 mm) setzen, **5**. Wand für Kabeleinführung je nach Bedarf für Aufputz- oder Unterputzleitung herausbrechen.
6. Kabel der Netz- und Verbraucherzuleitung hindurchführen und anschließen. Bei Kabelzuleitung Aufputz Dichtstopfen verwenden.

a) Anschluss der Netzleitung

Die Netzleitung besteht aus einem 2- bis 3-adrigen Kabel:

L = Phase
N = Nullleiter
PE = Schutzleiter (⊕)

Im Zweifel müssen Sie die Kabel mit einem Spannungsprüfer identifizieren; anschließend wieder spannungsfrei schalten. Phase (**L**) und Nullleiter (**N**) werden entsprechend der Klemmbelegung angeschlossen. Der Schutzleiter wird am Erdungskontakt (⊕) angeklemt.

In die Netzleitung kann selbstverständlich ein Netzschalter zum Ein- und Ausschalten montiert sein. Alternativ kann der Sensor manuell für die Dauer der eingestellten Zeit durch einen Öffner-Taster in der Netzleitung aktiviert werden.

b) Anschluss der Verbraucherzuleitung

Die Verbraucherzuleitung zur Leuchte besteht ebenfalls aus einem 2- bis 3-adrigen Kabel. Der stromführende Leiter der Leuchte wird in die mit **L'** gekennzeichnete Klemme montiert. Der Nullleiter wird an der mit **N** gekennzeichneten Klemme zusammen mit dem

Nullleiter der Netzleitung angeklemt. Der Schutzleiter wird am Erdungskontakt (⊕) angebracht.

7. Gehäuse anschrauben und wieder schließen.

8. Linse aufsetzen (Reichweite wahlweise max. 5 m oder 12 m) s. Kapitel Reichweitereinstellung.

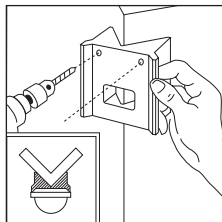
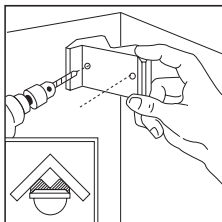
9. Zeit- **5** und Dämmerungseinstellung **4** vorneh-

men (s. Kapitel Funktionen).

10. Designblende **2** aufsetzen und mit Sicherungsschraube **1** gegen unbefugtes Abziehen sichern.

Wichtig: Ein Vertauschen der Anschlüsse kann zur Beschädigung des Gerätes führen.

6. Montage Eck-Wandhalter



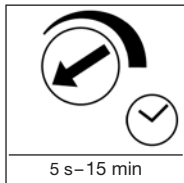
Mit den Eck-Wandhaltern lässt sich der IS 2180-2 bequem an Innen- und Außenecken montieren. Benutzen Sie den Eck-Wandhalter beim Bohren der Löcher als Bohrvorlage. Auf diese Weise setzen Sie das Bohrloch im richtigen Winkel an und der Eck-Wandhalter lässt sich problemlos montieren. Die Eckwandhalter (EAN 40071085131 schwarz / 40071085148 weiß) sind als Zubehör erhältlich.

7. Funktionen

Nachdem der Netzanschluss vorgenommen, das Gehäuse geschlossen und die Linse aufgesetzt ist, kann die Anlage in Betrieb

genommen werden. Zwei Einstellmöglichkeiten liegen hinter der Designblende **2** verborgen.

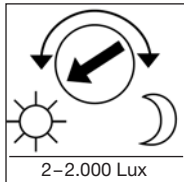
Wichtig: Zeit- und Dämmerungseinstellung nur mit montierter Linse vornehmen.



Ausschaltverzögerung (Zeiteinstellung)

Die gewünschte Leuchtdauer der Lampe kann stufenlos von ca. 5 s bis max. 15 min eingestellt werden. Stellschraube Linksanschlag bedeutet kürzeste Zeit ca. 5 s, Stellschraube Rechtsanschlag

bedeutet längste Zeit ca. 15 min. Bei der Einstellung des Erfassungsbereiches und für den Funktionstest wird empfohlen, die kürzeste Zeit einzustellen.

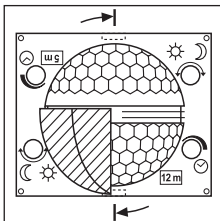


Dämmerungseinstellung (Ansprechschwelle)

Die gewünschte Ansprechschwelle des Sensors kann stufenlos von ca. 2 Lux bis 2.000 Lux eingestellt werden. Stellschraube Linksanschlag bedeutet Tageslichtbetrieb ca. 2.000 Lux. Stellschraube

Rechtsanschlag bedeutet Dämmerungsbetrieb ca. 2 Lux. Bei der Einstellung des Erfassungsbereiches und für den Funktionstest bei Tageslicht muss die Stellschraube auf Linksanschlag stehen.

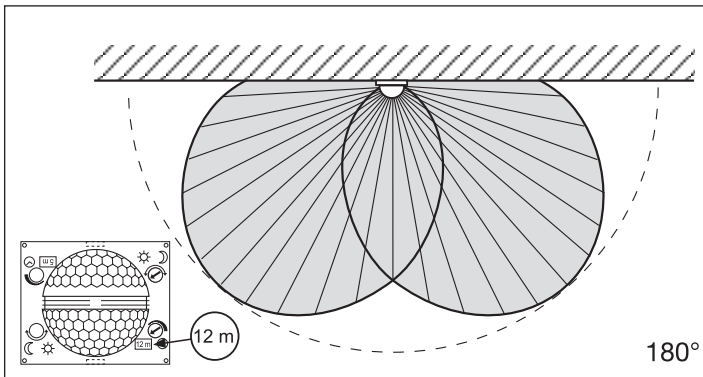
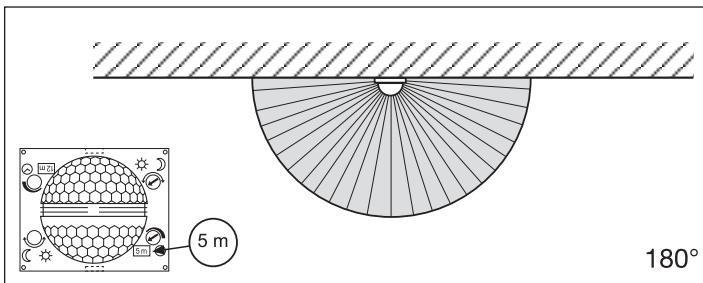
8. Reichweiten-Grundeinstellungen



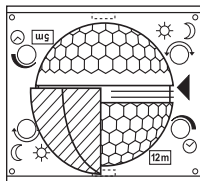
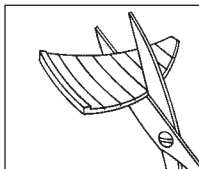
Die Linse des IS 2180-2 ist in zwei Erfassungsbereiche aufgeteilt. Mit der einen Hälfte wird eine Reichweite von max. 5 m, mit der anderen eine Reichweite von max. 12 m erzielt (bei einer Montagehöhe von ca. 2 m). Nach dem Aufsetzen der Linse (Linse fest in die vorgesehene Führung ein-klemmen) ist unten rechts

die gewählte max. Reichweite von 12 m oder 5 m lesbar. Die Linse kann seitlich mit einem Schraubendreher aus der Verrastung gelöst und entsprechend der gewünschten Reichweite wieder aufgesetzt werden.

9. Beispiele



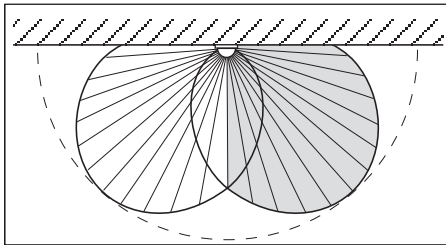
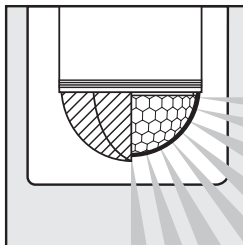
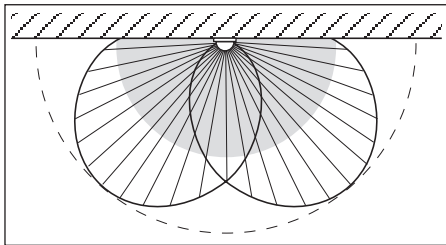
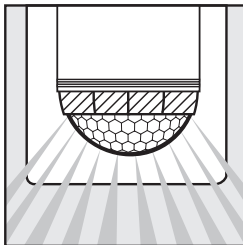
10. Individuelle Feinjustierung mit Abdeckblenden



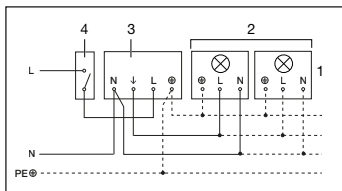
Um zusätzliche Bereiche wie z.B. Gehwege oder Nachbargrundstücke auszugrenzen oder gezielt zu überwachen, lässt sich der Erfassungsbereich durch Anbringen von Abdeckschalen genau einstellen. Die Abdeckschalen können entlang der vorgenutzten Einteilungen in der Senkrechten und Waagerechten getrennt oder mit einer Schere geschnitten werden. An der obersten Vertiefung in der Mitte der Linse können sie dann eingehängt werden. Durch das Aufsetzen der Designblende werden sie schließlich fixiert.

(Siehe unten: Beispiele zur Verringerung des Erfassungswinkels sowie zur Reduzierung der Reichweite.)

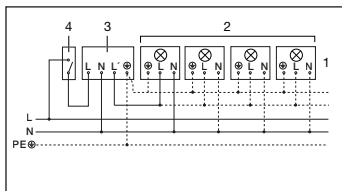
11. Beispiele



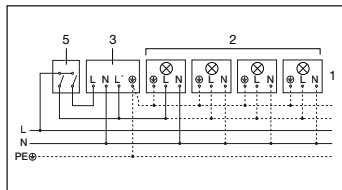
12. Anschlussbeispiele



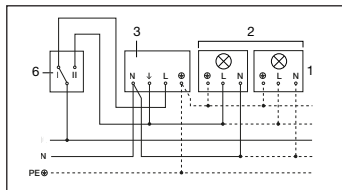
1. Leuchte ohne vorhandenen Nullleiter



2. Leuchte mit vorhandenem Nullleiter



3. Anschluss über Serienschalter für Hand- und Automatik-Betrieb



4. Anschluss über einen Wechselschalter für Dauerlicht- und Automatik-Betrieb

Stellung I: Automatik-Betrieb

Stellung II: Hand-Betrieb

Dauerbeleuchtung

Achtung: Ein Ausschalten der Anlage ist nicht möglich, lediglich der Wahlbetrieb zwischen Stellung I und Stellung II.

1) z. B. 1–4 × 100 W Glühlampen

2) Verbraucher, Beleuchtung max. 1.000 W (siehe Technische Daten)

3) Anschlussklemmen des IS 2180-2

4) Hausinterner Schalter

5) Hausinterner Serienschalter, Hand, Automatik

6) Hausinterner Wechselschalter, Automatik, Dauerlicht

13. Betrieb / Pflege

Der Infrarot-Sensor eignet sich zur automatischen Schaltung von Licht. Für spezielle Einbruchalarmanlagen ist das Gerät nicht geeignet, da die hierfür vorgeschriebene Sabotagesicherheit fehlt. Witterungseinflüsse können die Funktion des Bewegungsmelders

beeinflussen. Bei starken Windböen, Schnee, Regen, Hagel kann es zu einer Fehlauslösung kommen, da die plötzlichen Temperaturschwankungen nicht von Wärmequellen unterschieden werden können.

Die Erfassungslinse kann bei Verschmutzung mit einem feuchten Tuch (ohne Reinigungsmittel) gesäubert werden.

14. Betriebsstörungen

Störung	Ursache	Abhilfe
IS 2180-2 ohne Spannung	<ul style="list-style-type: none"> ■ Sicherung defekt, nicht eingeschaltet ■ Kurzschluss ■ Netzschalter AUS 	<ul style="list-style-type: none"> ■ neue Sicherung, Netzschalter einschalten, Leitung überprüfen mit Spannungsprüfer ■ Anschlüsse überprüfen ■ einschalten
IS 2180-2 schaltet nicht ein	<ul style="list-style-type: none"> ■ bei Tagesbetrieb, Dämmerungseinstellung steht auf Nachtbetrieb ■ Glühlampe defekt ■ Netzschalter AUS ■ Sicherung defekt ■ Erfassungsbereich nicht gezielt eingestellt 	<ul style="list-style-type: none"> ■ neu einstellen ■ Glühlampe austauschen ■ einschalten ■ neue Sicherung, evtl. Anschluss überprüfen ■ neu justieren
IS 2180-2 schaltet nicht aus	<ul style="list-style-type: none"> ■ dauernde Bewegung im Erfassungsbereich ■ geschaltete Leuchte befindet sich im Erfassungsbereich und schaltet durch Temperaturveränderung neu ■ durch den hausinternen Serienschalter auf Dauerbetrieb 	<ul style="list-style-type: none"> ■ Bereich kontrollieren und evtl. neu justieren, bzw. abdecken ■ Bereich ändern bzw. abdecken ■ Serienschalter auf Automatik
IS 2180-2 schaltet immer EIN / AUS	<ul style="list-style-type: none"> ■ geschaltete Leuchte befindet sich im Erfassungsbereich ■ Tiere bewegen sich im Erfassungsbereich ■ Wärmequelle (z.B. Dunstabzug) im Erfassungsbereich 	<ul style="list-style-type: none"> ■ Bereich umstellen bzw. abdecken, Abstand vergrößern ■ Bereich umstellen bzw. abdecken ■ Bereich umstellen bzw. abdecken
IS 2180-2 schaltet unerwünscht ein	<ul style="list-style-type: none"> ■ Wind bewegt Bäume und Sträucher im Erfassungsbereich ■ Erfassung von Autos auf der Straße ■ plötzliche Temperaturveränderung durch Witterung (Wind, Regen, Schnee) oder Abluft aus Ventilatoren, offenen Fenstern 	<ul style="list-style-type: none"> ■ Bereiche mit Abdeckschalen ausblenden ■ Bereiche mit Abdeckschalen ausblenden ■ Bereich verändern, Montageort verlegen

15. Entsorgung

Elektrogeräte, Zubehör und Verpackungen sollen einer umweltgerechten Wiederverwertung zugeführt werden.



Werfen Sie Elektrogeräte nicht in den Hausmüll!

Nur für EU-Länder:
Gemäß der geltenden Europäischen Richtlinie

über Elektro- und Elektronik-Altgeräte und ihrer Umsetzung in nationales Recht müssen nicht mehr gebrauchsfähige Elektrogeräte getrennt gesammelt und einer umweltgerechten Wiederverwertung zugeführt werden.

16. Herstellergarantie

Herstellergarantie der STEINEL GmbH, Dieselstraße 80-84, 33442 Herzebrock-Clarholz

Alle STEINEL-Produkte erfüllen höchste Qualitätsansprüche. Aus diesem Grund leisten wir als Hersteller Ihnen als Kunde gerne eine Garantie gemäß den nachstehenden Bedingungen: Die Garantie umfasst die Freiheit von Mängeln, die nachweislich auf einem Material- oder Herstellungsfehler beruhen und uns unverzüglich nach Feststellung und innerhalb der Garantiezeit gemeldet werden. Die Garantie erstreckt sich auf sämtliche STEINEL Professional-Produkte, die in Deutschland gekauft und verwendet werden.

Unsere Garantieleistungen für Verbraucher

Die nachstehenden Regelungen gelten für Verbraucher. Verbraucher ist jede natürliche Person, die bei Abschluss des Kaufes weder in Ausübung ihrer gewerblichen noch ihrer selbständigen beruflichen Tätigkeit handelt. Sie haben die Wahl, ob wir die Garantieleistung durch kostenlose Reparatur, kostenlosen Austausch (ggf. durch ein gleich- oder höherwertiges Nachfolgemodell) oder Erstellung

einer Gutschrift leisten. Die Garantiezeit für Ihr erworbenes STEINEL Professional-Produkt beträgt bei Sensoren, Strahlern, Außen- und Innenleuchten: **5 Jahre** bei Heißluft- und Heißklebe-Produkten: **1 Jahr** jeweils ab Kaufdatum des Produkts. Wir tragen die Transportkosten, jedoch nicht die Transportrisiken der Rücksendung.

Unsere Garantieleistungen für Unternehmer

Die nachstehenden Regelungen gelten für Unternehmer. Unternehmer ist eine natürliche oder juristische Person oder eine rechtsfähige Personengesellschaft ist, die bei Abschluss des Kaufes in Ausübung ihrer gewerblichen oder selbständigen beruflichen Tätigkeit handelt. Wir haben die Wahl, ob wir die Garantieleistung durch kostenlose Behebung der Mängel, kostenlosen Austausch (ggf. durch ein gleich- oder höherwertiges Nachfolgemodell) oder Erstellung einer Gutschrift leisten. Die Garantiezeit für Ihr erworbenes STEINEL Professional-Produkt beträgt bei Sensoren, Strahlern, Außen- und Innenleuchten: **5 Jahre**

bei Heißluft- und Heißklebe-Produkten: **1 Jahr** jeweils ab Kaufdatum des Produkts. Im Rahmen der Garantieleistung tragen wir nicht Ihre zum Zwecke der Nacherfüllung erforderlichen Aufwendungen und nicht Ihre Aufwendungen für den Ausbau des mangelhaften Produkts und den Einbau eines Austauschprodukts. Gesetzliche Mängelrechte, Unentgeltlichkeit Die hier beschriebenen Leistungen gelten zusätzlich zu den gesetzlichen Gewährleistungsansprüchen – einschließlich besonderer Schutzbestimmungen für Verbraucher – und beschränken oder ersetzen diese nicht. Die Inanspruchnahme Ihrer gesetzlichen Rechte bei Mängeln ist unentgeltlich.

Ausnahmen von der Garantie

Ausdrücklich ausgenommen von dieser Garantie sind alle auswechselbaren Leuchtmittel. Darüber hinaus ist die Garantie ausgeschlossen: - bei einem gebrauchsbedingten oder sonstigen natürlichen Verschleiß von Produktteilen oder Mängeln am STEINEL Professional-Produkt, die auf gebrauchsbedingtem oder sonstigem natürlichen Verschleiß

16. Herstellergarantie

zurückzuführen sind,
 - bei nicht bestimmungs- oder unsachgemäßem Gebrauch des Produkts oder Missachtung der Bedienungshinweise,
 - wenn An- und Umbauten bzw. sonstige Modifikationen an dem Produkt eigenmächtig vorgenommen wurden oder Mängel auf die Verwendung von Zubehör-, Ergänzungs- oder Ersatzteilen zurückzuführen sind, die keine STEINEL-Originalteile sind,
 - wenn Wartung und Pflege der Produkte nicht entsprechend der Bedienungsanleitung erfolgt sind,
 - wenn Anbau- und Installation nicht gemäß den Installationsvorschriften von STEINEL ausgeführt wurden,
 - bei Transportschäden oder -verlusten.

Wir empfehlen Ihnen daher, Ihren Kaufbeleg bis zum Ablauf der Garantiezeit sorgfältig aufzubewahren.

Geltung deutschen Rechts

Es gilt deutsches Recht unter Ausschluss des Übereinkommens der Vereinten Nationen über Verträge über den internationalen Warenkauf (CISG).

Geltendmachung

Wenn Sie die Garantie in Anspruch nehmen wollen, senden Sie Ihr Produkt bitte vollständig mit dem Original-Kaufbeleg, der die Angabe des Kaufdatums und der Produktbezeichnung enthalten muss, an Ihren Händler oder direkt an uns, die STEINEL GmbH - Reklamationsabteilung-, Dieselstraße 80-84, 33442 Herzebrock-Clarholz (AT: STEINEL Austria GmbH – Hirschstettnerstraße 19/G/1/1, AT-1220 Wien, CH: PUAG AG, Oberebenestrasse 51, CH-5620 Bremgarten).

5 JAHRE
HERSTELLER
GARANTIE



Contact

www.steinell.de/contact

