

Multifunktions-Zeitrelais
MFZ12NP-230V+UC



Diese Geräte dürfen nur durch eine Elektrofachkraft installiert werden, andernfalls besteht Brandgefahr oder Gefahr eines elektrischen Schlages!

Temperatur an der Einbaustelle:
-20°C bis +50°C.
Lagertemperatur: -25°C bis +70°C.
Relative Luftfeuchte:
Jahresmittelwert <75%.

1 Schließer nicht potenzialfrei 16A/250V AC, Glühlampen 2300W*. Stand-by-Verlust nur 0,5 Watt.

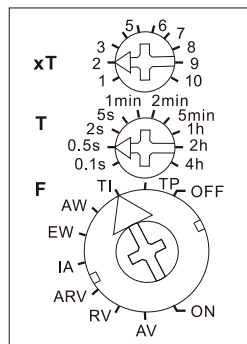
Kontaktschaltung im Nulldurchgang.

Steuerspannung 230V und zusätzlich galvanisch getrennte Universal-Steuerspannung 8..230V UC. Versorgungsspannung 230V.

Zeiten zwischen 0,1 Sekunden und 40 Stunden einstellbar.

* Die maximale Last kann ab einer Verzögerungs- oder Taktzeit von 5 Minuten genutzt werden. Bei kürzeren Zeiten reduziert sich die maximale Last wie folgt: Bis 2 Sekunden 15%, bis 2 Minuten 30%, bis 5 Minuten 60%.

Funktions-Dreheschalter



Funktionen F

RV = Rückfallverzögerung
AV = Ansprechverzögerung

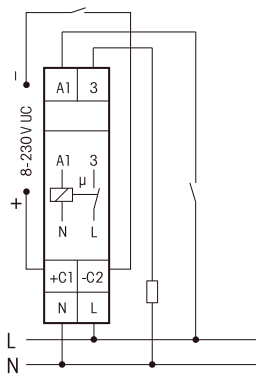
- TI** = Taktgeber mit Impuls beginnend
- TP** = Taktgeber mit Pause beginnend
- IA** = Impulsgesteuerte Ansprechverzögerung
- EW** = Einschaltwischer
- AW** = Ausschaltwischer
- ARV** = Ansprech- und Rückfallverzögerung
- ON** = Dauer EIN
- OFF** = Dauer AUS

Die Leuchtdiode unter dem oberen Drehschalter informiert während des Zeitablaufs über die Kontaktstellung. Sie blinkt, solange der Arbeitskontakt offen und leuchtet ständig, solange er geschlossen ist.

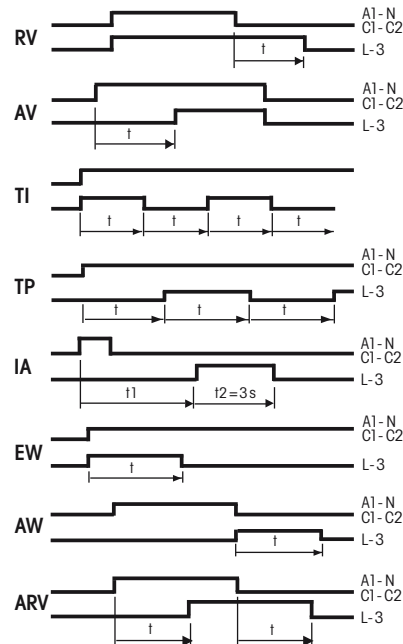
Die Zeitbasis T wird mit dem mittleren rastenden Drehschalter **T** eingestellt. Als Basiswerte stehen 0,1 Sekunde, 0,5 Sekunden, 2 Sekunden, 5 Sekunden, 1 Minute, 2 Minuten, 5 Minuten, 1 Stunde, 2 Stunden und 4 Stunden zur Wahl. Die Gesamtzeit ergibt sich aus der Zeitbasis multipliziert mit dem Multiplikator.

Der Multiplikator xT wird mit dem oberen rastenden Drehschalter **xT** eingestellt und liegt zwischen 1 und 10. Somit lassen sich Zeiten zwischen 0,1 Sekunden (Zeitbasis 0,1 Sekunden und Multiplikator 1) und 40 Stunden (Zeitbasis 4 Stunden und Multiplikator 10) einstellen.

Anschlussbeispiel



Funktionsbeschreibungen



Die Zugbügelklemmen der Anschlüsse müssen geschlossen sein, also die Schrauben eingedreht, um die Gerätefunktion prüfen zu können. Ab Werk sind die Klemmen geöffnet.

Zum späteren Gebrauch aufbewahren!
Wir empfehlen hierzu das Gehäuse für Bedienungsanleitungen GBA12.

Eltako GmbH

D-70736 Fellbach
+49 711 94350000
www.eltako.com